

Riihimäki Jussilansuo Maa-ainesten käsittelykeskuksen muinaisjäännösselvitys 2018



Timo Jussila



Tilaja: Insinööritoimisto Matti Jokinen

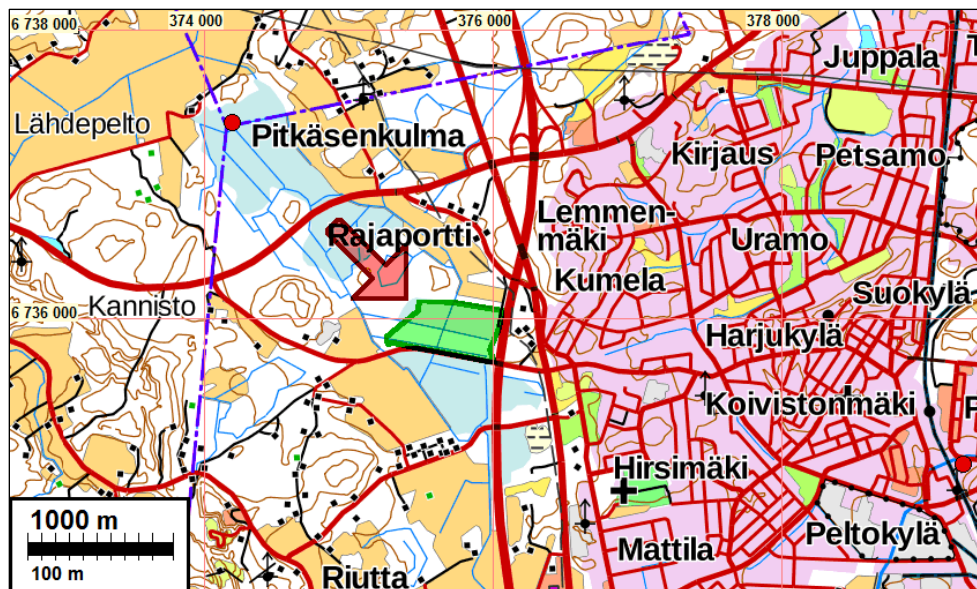
Sisältö

Perustiedot	2
Yleiskartat	3
Selvitys	4
Alueen kuvaus	4
Esihistoria	5
Alueen maankäytön historia	5
Turpeennosto ja rautatie	5
Tulos	6
Lähteet	6
Vanhoja karttoja	7

Kansikuva: Ote taloudellisesta kartasta v. 1938. Hankealue piirretty päälle sinipunaisella suorakaiteella.

Perustiedot

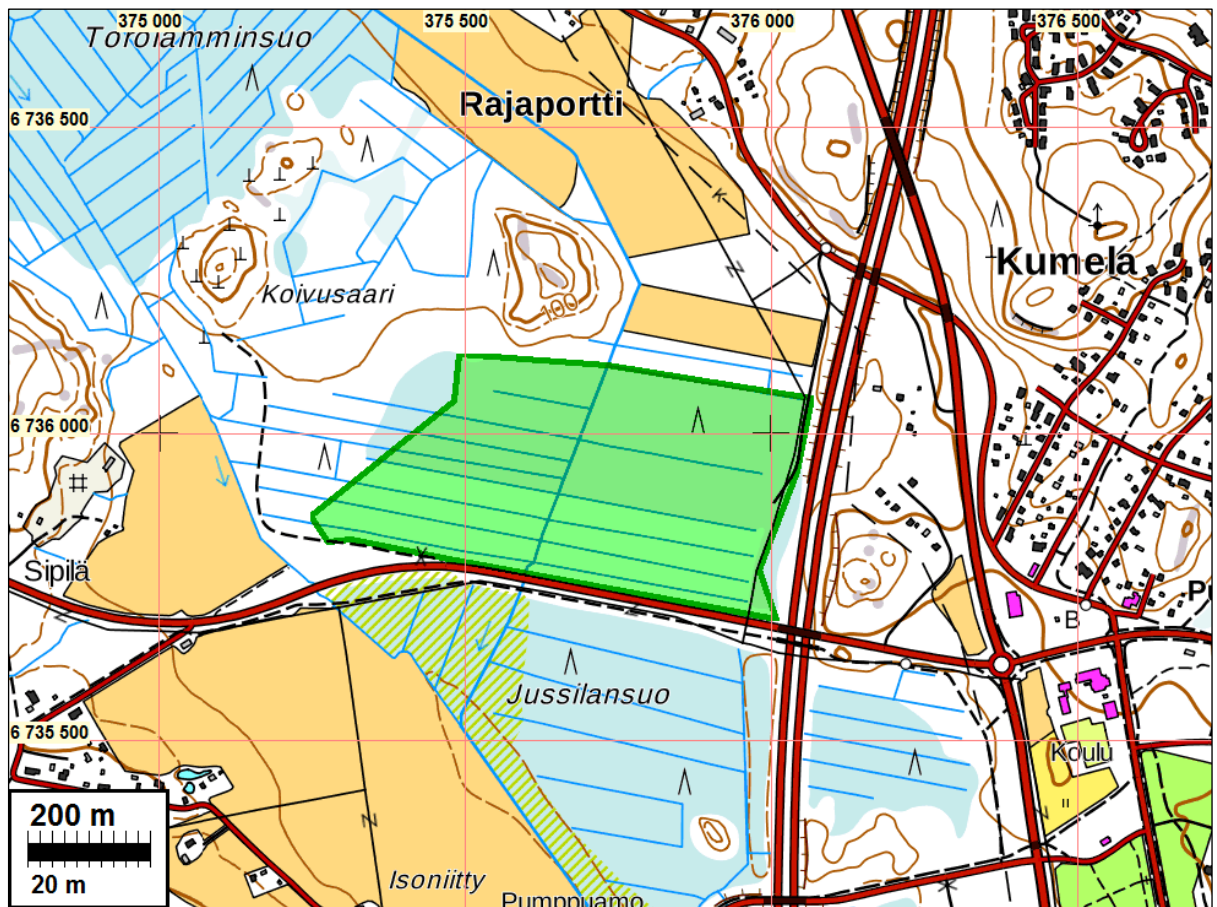
- Alue:** Jussilansuon alue Riihimäen keskustan ja vt 3:n länsipuolella, Sipiläntien pohjoispuolella
- Tarkoitus:** Selvittää alueen muinaisjäännöspotentiaali - voiko alueella sijaita kiinteitä muinaisjäännöksiä tai muita suojeltavaksi arvioitavia kulttuurihistoriallisia jäännöksiä.
- Työaika:** ei maastotyötä
- Tilaja:** Insinööritoimisto Matti Jokinen
- Tekijät:** Mikroliitti Oy, Timo Jussila.
- Tulokset** Kartta- ja arkistotarkastelun perusteella suunnitellulla maa-ainesten käsittelykeskuksen alueella tuskin on kiinteitä muinaisjäännöksiä ja muita kulttuurihistoriallisia, suojeltavaksi arvioitavia jäännöksiä.



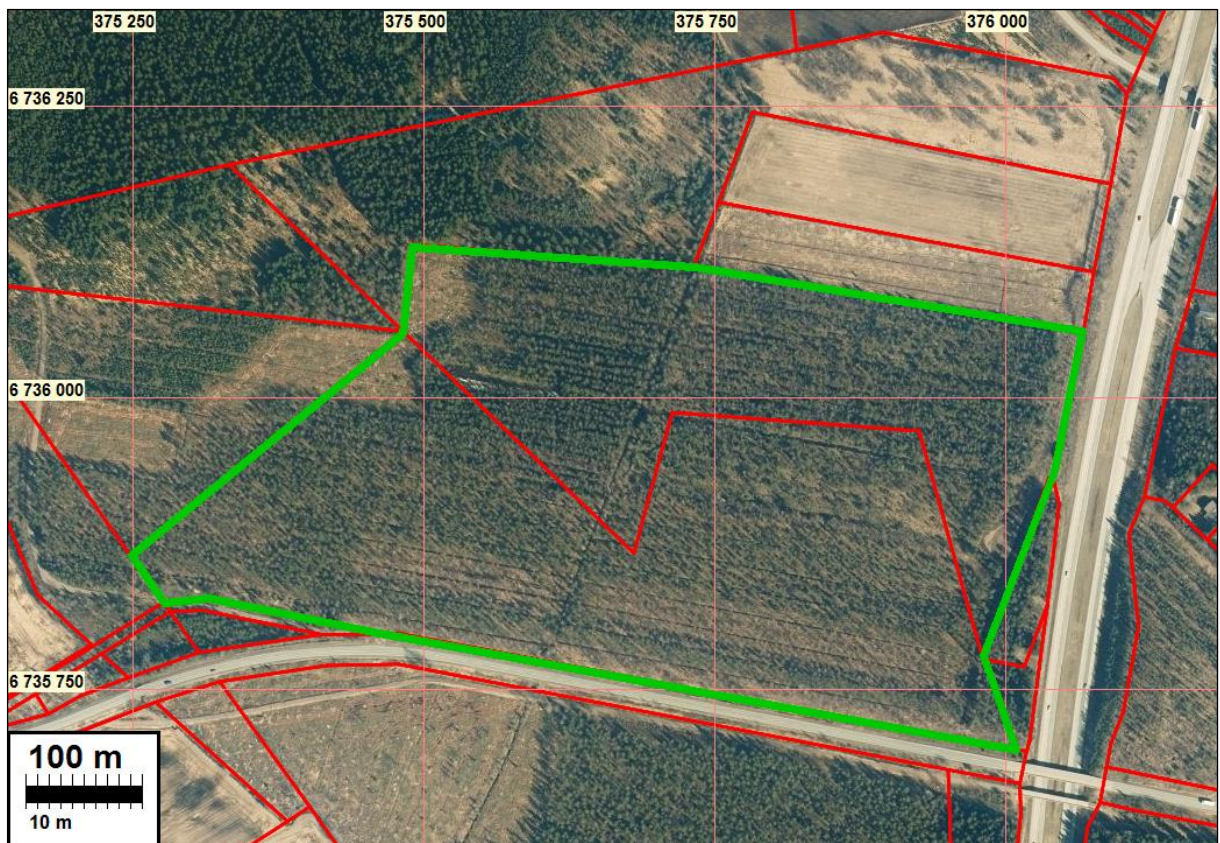
Tutkimusalue vihreällä kartan keskellä, osoitettu nuolella. Lähin muinaisjäännös on rajamerkki alueelta 1,8 km luoteeseen.

Selityksiä: Koordinaatit ja kartat ovat ETRS-TM35FIN koordinaatistossa. Kartat ovat Maanmittauslaitoksen maastotietokannasta tammikuussa 2018, ellei toisin mainittu. Muinaisjäännösrekisteri on tarkastettu 1/2018.

Yleiskartat



Hankealueen raja vihreällä.





Laserkeilausaineistosta laadittu viistovalvarjoste. Hankealueen raja vihreällä. Kuvasta erottuu hyvin 1900 luvun alun turpeennoston jäljet, samoin kuin alueen tasaisuus.

Selvitys

H.G Paloheimo Oy on suunnittelemassa maa-ainesten käsittelykeskuksen perustamista omistamalleen maalle Riihimäen Jussilansuon alueelle. Riihimäen keskustan ja vt 3:n länsipuolella, Sipiläntien pohjoispuolella. Museovirasto antoi hankkeesta lausunnon 2.11.2017 (MV/164/05.02.01/2017) jossa Museovirasto edellytti selvitettäväksi hankkeen vaikutukset arkeologiseen kulttuuriperintöön. YVA-konsultti insinööritoimisto Matti Jokinen tilasi alueen muinaisjäännösselvityksen Mikroliitti Oy:ltä. Tässä vaiheessa selvitys oli tarkoitus tehdä kartta- ja arkistoselvityksenä jonka perusteella voidaan arvioida maastotarkastuksen tarvetta.

Alueen kuvaus

Suunnitellun maa-ainesten käsittelykeskuksen hankealue sijaitsee Rajaportin alueella, Riihimäellä. Hankealueen pinta-ala on 22,60 hehtaaria ja se sijoittuu kahdelle kiinteistölle: 694-403-4-173 ja 694-403-5-5. Alue on tasapohjaista suometsää. Kuivaa maata alueella ei ole - mineraali-maa ei missään ulotu suon pintaan. Alueen länsiosan pohjoispuolella maasto nousee suon pinnan 93 - 94 m korkeustasolta 95 m korkeustasolle mistä alkaen maasto on myös kuivempaa. Pohjoispuolella on suoalueen keskellä yli 100 m tasolle nouseva mäenkuopare. Idässä alue rajautuu valtatie 3:een. Sen itäpuolella maasto nousee. Muutoin aluetta ympäröi tasainen suometsäalue. Suoturpeen paksuus on alueella n. 1-3 m ja sen alla on 15 m paksu pehmeä savikerros.

Alueen rajautuu etelässä Sipiläntiehen, mikä kulkee vanhalla Riihimäki-Loppi (Launonen) rata-pohjalla. Kyseinen kapearaiteinen rata rakennettiin v. 1907 ja v. 1911 se vahvistettiin höyryveturin kestäväksi. Radalla liikennöitiin 1950-luvun alkuun, jonka jälkeen rata purettiin.

Alueen tarkastelussa käytiin läpi aluetta kuvaavia vanhoja yleiskarttoja ja vanhoja peruskarttoja (ks. lähdeluettelo). Maanmittauslaitoksen laserkeilausaineistosta (laz) laaditusta viistovalvarjos-

teesta tarkasteltiin olisiko alueella ennalta paikannettavissa arkeologisesti mahdollisesti mielenkiintoisia maarakenteita. Ei ollut (kuva s. 4). Sekalaisen lähdeaineiston avulla selvitettiin alueen maankäytön historiaa viime vuosisadalla, kuten turpeennostoa (ks. lähdeluettelo).

Esihistoria

Silmäkenevan muinaisjärvi sijaitsee alueelta 2,5 km eteläkaakkoon. Muinaisjärven alueelta tunnetaan lukuisia kivilautisia asuinpaikkoja, jotka sijaitsevat korkeustasojen 86 - 92 m. mpy välisillä tasoilla. Alimmalla tasolla sijainneet arkeologiset löydöt ovat tulleet suoturpeen ja liejun alla olevasta mineraalimaasta n. 86 m mpy. tasolta. Silmäkeneva on ollut jääkauden jälkeen, esihistoriallisena aikana järvenä, jonka vedenpinnan taso on vaihdellut ihmisasutuksen aikana n. 86 - 90 m välillä. Järven vedentaso on saattanut olla jonkin aikaa hieman korkeammallakin kuin 90 m. Silmäkenevan muinaisjärven ylin korkeustaso on kivilautisten asuinpaikkojen korkeustasojen perusteella tehty arvio, eikä korkeimman rantatason ikää ja kestoja ole ajoitettu. Suurella varmuudella voidaan kuitenkin todeta, että vedentaso Silmäkenevan muinaisjärvessä on ollut ainakin 86 - 89 m korkeustasoilla.

Suunnitellun maa-ainesten käsittelykeskuksen alueella Jussilansuon turpeen alainen pinta on lähdetietojen perusteella (YVA-ohjelma) alimmillaan arviolta n. 90-91 m korkeustasolla alueen kaakkois- ja eteläosassa. Siten voi ehkä olla mahdollista, että Silmäkenevan muinaisjärvi on saattanut jossain vaiheessa ulottua alueelle. Alueen maanpinta on kuitenkin tasainen ja maapevä – pehmeä savi – sellainen jossa tuskin on voitu asua ja johon ei asuinpaikkaa ole perustettu. Siten on hyvin epätodennäköistä, että alueella voisi sijaita turpeen alle jäänyt asuinpaikka.

Alueen pohjoispuolista Koivusaaren alueen suon kovapohjaisia rantoja olisi kuitenkin mielenkiintoista tutkia, löytyisikö sieltä merkkejä esihistoriasta, joka taas voisi antaa lisätietoa muinaisen järven korkeimman rannan tasoista.

Alueen maankäytön historia

Vanhojen karttojen perusteella alueella ei ole historiallisena aikana, ennen 1900 lukua, ollut mitään sellaista toimintaa, mistä voisi jäädä kiinteitä muinaisjäänöksiä. Lähimmät vanhat kylätontit ovat Herajoki ja Hiivola, jotka sijaitsevat alueelta yli 3,5 km etelään, sekä Kormu n. 3,5 km alueelta länteen. Alueella ei ole kulkenut teitä. Alueella ei ole ollut joki tai purouomia. eikä siten siellä ole sijainnut myllyjä. Alueella ei myöskään ole ollut peltoja tai niittyjä.

Turpeennosto ja rautatie

Paloheimo Oy rakennutti Riihimäelle turvejauhotehtaan vuonna 1914. Vuonna 1921 Riihimäen lasi Oy muutti rakennuksen lasitehtaaksi, jonka jälkeen siellä on toiminut myös muovitehdas, silkipaino, Riihimäen lasi Oy:n kristallihioimo, sekä vuodesta 1981 Suomen lasimuseo. Paloheimon turvetehtaalle nostettiin turvetta Jussilansuosta, juuri tältä nyt tarkasteltavalta H.G. Paloheimo O:n omistamalta maalta. Turpeennosto lopetettiin v. 1929 kannattamattomana. Turpeennoston jäljet näkyvät hyvin laserkeilausaineistossa (s. 4), sekä vielä vuoden 1954 peruskartalla, jossa alueella on useita ulkorakennuksia, vajoja, ja sinne tulee vielä sähkölinja. Vuoden 1979 kartalla niitä ei enää ole, mutta karttamerkinnoissa näkyy vielä jälkiä turpeennostosta (s.8).

Alueen etelärajalla on kulkenut Riihimäen - Lopen välinen kapearaiteinen rautatie. Radan rakennutti Paloheimo v. 1907. Rataa kutsuttiin aluksi nimellä kiskotie, myöhemmin raitiotieksi ja sittemmin rautatieksi. Rata oli alun perin yhtiön tavarankuljetuksiin tarkoitettu hevosvetoinen *rillirata* Santamäen kartanolta maailmalle. Väli aikaista kenttärataa muistuttava kiskotie päätettiin uusia vuonna 1911. Puretut 5 kg:n kiskot käytettiin osittain mm. yhtiön turpeennostokentillä ja osa

myytiin. Radan korjaustyö sujui niin nopeasti, että jo saman vuoden juhannuksena kulki ensimmäinen höyryveturivetoinen juna Riihimäeltä Kormuun (lähde Wikipedia).

Tulos

Tutkitulla alueella ei todennäköisesti sijaitse kiinteitä muinaisjäännöksiä eikä muita suojeltavaksi katsottavia kulttuurihistoriallisia jäännöksiä.

Ainoa alueelle mahdollinen muinaisjäännöstyyppi voisi periaatteessa olla suon alle jäänyt esihistoriallinen kalastusrakennelma ja suohon hukatut satunnaiset irtolöydöt. Niiden esiintyminen alueella on hyvin epävarmaa koska ei ole varmuutta siitä, että alue olisi ollut viime jääkauden jälkeisen ihmisastutuksen aikana veden peitossa. Jos alue olisikin ollut ihmisastutuksen aikaista järvenpohjaa, niin on varsin epävarmaa se että tälle alueelle sattuisi sijoittumaan jotain veteen tehtyjä rakenteita jotka olisivat säilyneet niin että ne voidaan havaita ja sattuisiko tällainen rakenne koetutkimuksen kuopan kohdalle. Alueen turpeen alainen maaperä on pehmeää savea, joten alueella tuskin on sijainnut turpeen alle jäänyttä kivistä asuinpaikkaa jos oletetaan, että alueelle olisi ulottunut ihmisastutuksen aikaisen muinaisen järven ranta.

1914 – 1929 alueella tehdystä turpeennostosta tuskin on jäänyt mitään tutkimuksen tai suojelun kannalta relevanttia tai merkityksellistä jäännöstä. Suossa saattaa muistona turpeennostosta olla puretun kenttäradan kiskon pätkiä, sekä ehkä jälkiä siellä olleista vajoista ja sähkölinjasta.

Maastotarkastuksessa alueen (teoriassa) mahdollisista ja erittäin epävarmoista muinaisjäännöksistä ei voida saada relevanttia lisätietoa ilman mittavaa maan kaivamista jonka tulos ja myös perusteet olisivat epävarmoja. Mielestäni alueen maastotarkastus ja arkeologiset jatkotutkimukset ovat tarpeettomia.

29.4.2018

Timo Jussila
Mikroliitti Oy

Lähteet

Painetut lähteet

Alanen, Timo ja Kepsu, Saulo, 1989: Kuninkaan kartasto Suomesta 1776-1805. SKS.

Peruskartta 2042 12, v. 1954, 1979, 1987, 1992. Maanmittauslaitos.

Painamattomat lähteet:

Insinööritoimisto Matti Jokinen 2017: H. G. Paloheimo Oy. Jussilansuon maa-ainesten käsittelykeskus, Riihimäki. Ympäristövaikutusten arviointiohjelma.

Sepänmaa ja Jussila 2017: Riihimäki Parooninmäki asemakaavoitettavan suoalueen arkeologinen tutkimus 2017. Mikroliitti Oy

Matiskainen, Heikki ja Ruohonen, Juha 2004. Esihistorian pauloissa. Riihimäen kaupungin museo. Karisto Oy. Hämeenlinna.

Tiainen ja Rahtola 2015: Riihimäki Herajoki 110 kV voimajohtolinjan kannatinpylväspaikkojen arkeologinen tutkimus 2015. Mikroliitti Oy.

Senaatinkartta XII lehti 25 ja 29, v.1884. Maanmittauslaitos.

Senaatinkartta XII lehti 25, v.1884. Maanmittauslaitos.

Suomen taloudellinen kartta 1:100000, Lehti 26 Riihimäki.1938. Maanmittauslaitos.

Tillberg, J.H. 1842: Karta öfver Loppis Socken i Tavastehus län. Maanmittauslaitos (2041 12).

Tillberg, J.H. 1842: Karta öfver Hausjärvi Socken i Tavastehus län. Maanmittauslaitos (2044 03).

Internet:

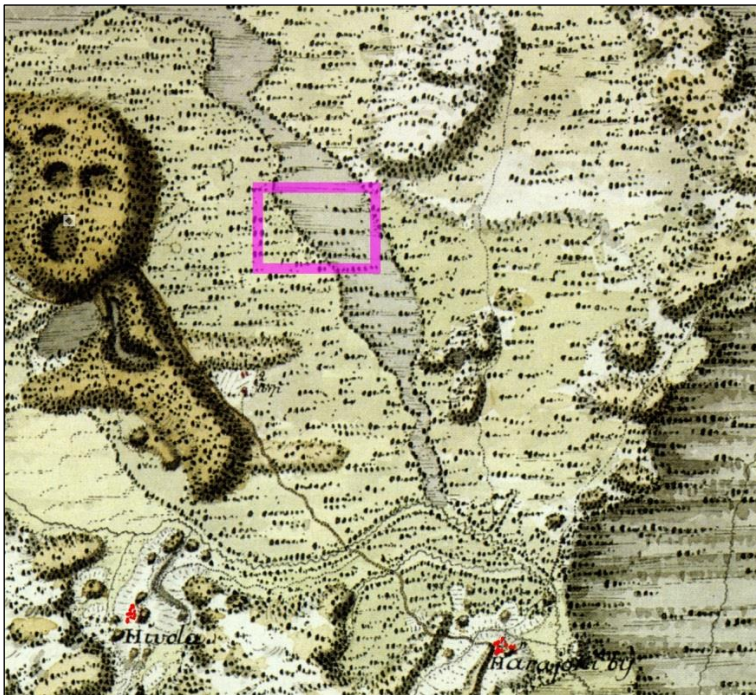
https://wikivisually.com/lang-fi/wiki/Riihim%C3%A4en%E2%80%93Lopen_rautatie

https://fi.wikipedia.org/wiki/Riihim%C3%A4en%E2%80%93Lopen_rautatie

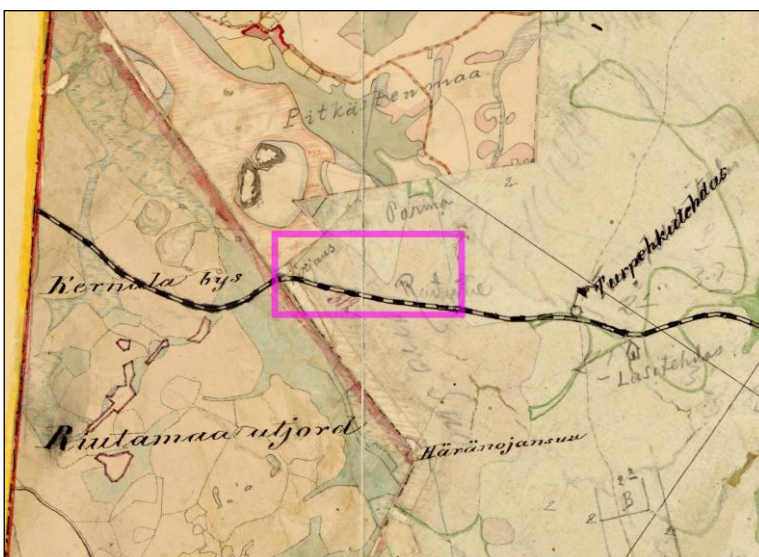
<http://www.riihimaki.fi/kirjasto/rmikkaunokirjallisuus/riihimaen-kuusitoista-vuosikymmenta/1880-luku/>

<http://vaunut.org/kuva/108406>

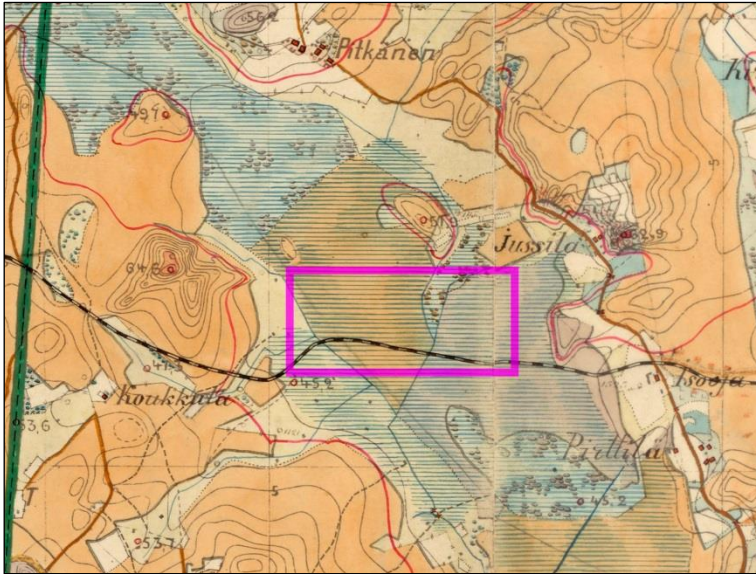
Vanhoja karttoja



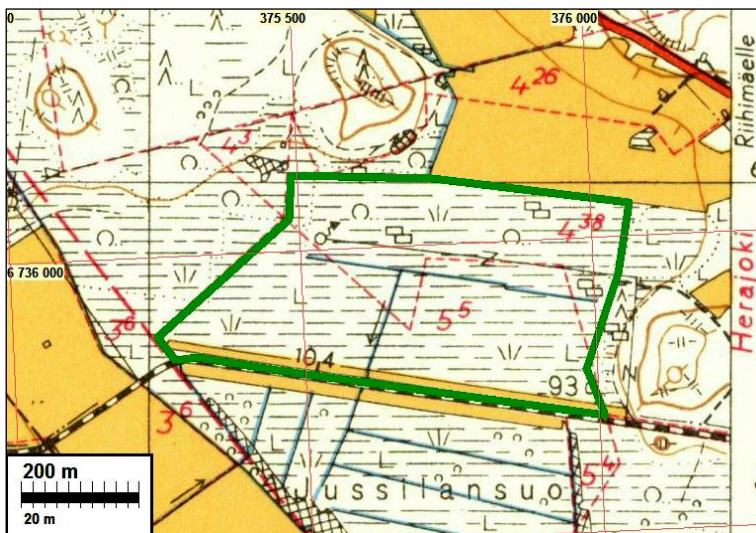
Ote ns. kuninkaankartasta v. 1796 - 1805. Eteläreunalla Hiivola ja Herajoki (punaisella). Hankealueen sijainti on merkitty päälle sinipunaisella suorakaiteella.



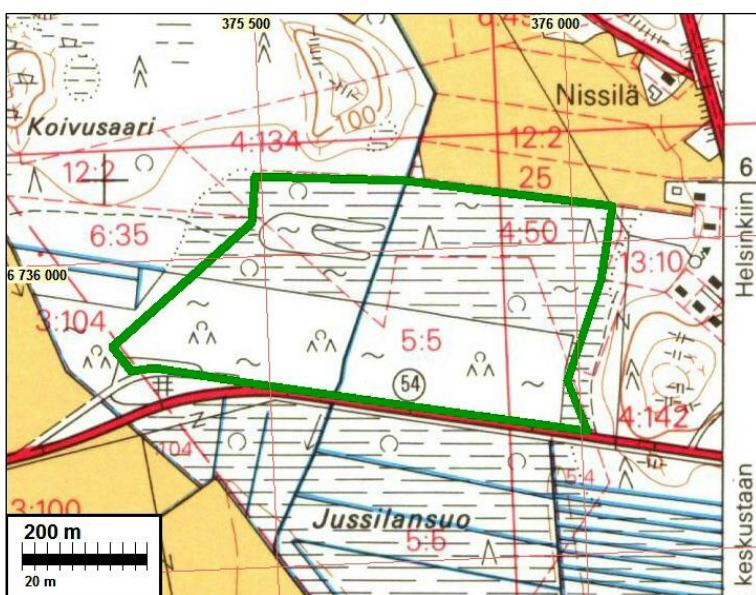
Ote Pitäjänkartasta v. 1842, rautatie ja muita merkintöjä on siihen piirretty päälle myöhemmin, 1900-luvun alussa. Hankealueen alue on siinä täysin hyödyntämätöntä



Ote senaatinkartasta v. 1884. Siihen on tehty myöhemmin lisämerkintöjä. Hankealue on kuitenkin ollut hyödyntämätöntä maastoa. Rautatie on tehty 1907 ja se on ollut ensin hevosvetoisen ”rillarata” ja vahvistettu kapearaiteiseksi rautatieksi v. 1911.



Ote peruskartasta v. 1954. Alueella on vajoja ja sinne tulee vielä sähkölinja. Turvejauhotehtaan raaka-aine otettiin sähkökäyttöisellä kaivurilla ja kuljetettiin tehtaalle petroolimoottorikäyttöisillä vetureilla, mikä selittää alueelle tulleen sähkölinjan



Vuoden 1979 kartalla niitä ei enää vajoja eikä sähkölinjaa. Kartassa erottuu turpeennoston jälkiä. Hankealueen raja vihreällä.